

保証書

※御使用者 住所 氏名		
MODEL NO	MLD-18	SER NO
保証期間	年 月より1ヵ年	

お願い 本保証書はアフターサービスの際必要となります。
お手数でも※印箇所にご記入の上本器の最終御使用
者のお手許に保管してください。

保証規定

- 1 保証期間中に正常な使用状態で、万一故障等が生じた場合は保証規定に基づき無償で修理いたします。
- 2 本保証書は、日本国内でのみ有効です。
- 3 保証書の再発行はいたしません。
- 4 下記事項に該当する場合は、無償修理の対象から除外いたします。
 - a 不適当な取扱い使用による故障
 - b 設計仕様条件等をこえた取扱い、使用または保管による故障
 - c 当社もしくは当社が委嘱した者以外の改造または修理に起因する故障
 - d その他当社の責任とみなされない故障

販売店名

クランプ式小型漏電表示器

MLD - 18

取扱説明書

このたびは、クランプ式小型漏電表示器 MLD-18 をお買い上げいただきありがとうございます。
本器は、当社のすぐれた技術から創りだされた信頼性の高い測定器です。
ご使用前に「取扱説明書」をよくお読みになり、正しくお使いください。
この取扱説明書は、いつでも使用できるよう大切に保管して下さい。

Let's Create
New Concepts of Instruments

MULTI マルチ計測器株式会社

本 社 東京都千代田区佐久間町1-25 村井ビル7F
〒101-0025 電話 03(3251)7013(代) FAX 03(3253)4278
野田工場 千葉県野田市宮崎 53-8
〒278-0005 電話 047(125)8853 FAX 047(123)9488
Homepage: <http://www.multimic.com/>
E-mail: multi@multimic.com


安全にご使用いただくために

本器を安全にご使用いただくため、取扱説明書に記載されている注意・警告の内容は必ず厳守してください。

警告 取扱いを誤った場合に、取扱者の生命や身体に危険がおおぶ恐れがあります。その危険を避けるための注意事項です。

注意 取扱いを誤った場合に、取扱者が傷害を負う恐れのある場合や機器を損傷する恐れがある場合の注意事項です。

本器および取扱説明書には、安全に使用していただくために次の示すシンボルマークを使用しています。

 取扱いに注意を示しています。人体及び機器を保護するため、取扱説明書を参照する必要がある場所に付いています。

警告

感電の恐れがあります。

- 本器は低圧用です。AC600V以下の電路で使用してください。測定の前には回路電圧の確認を行ってください。
- 測定は被覆線のみとし、裸線にはクランプしないでください。
- CTケース、本体ケースの損傷や電池カバーが外れている場合は、測定をしないでください。
- 雨や湿気にさらされた状態、水滴が付着した状態や濡れた手で操作は避けてください。

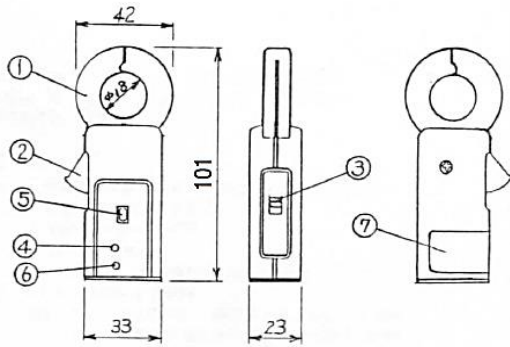
本器を分解しないでください。

- 当社のサービスマン以外は本器を分解しないでください。

1. 仕様

測定機能	: 交流漏れ電流 (クランプ式)
設定値	: 15 mA
精度	: 設定値に対し±5% (但し、23°C±5°C 80%RH以下において)
動作時間	: 20 ms
動作表示	: 設定電流値を越えた時、動作ランプ点滅 (LED)
最大測定導体径	: φ18 mm
電池電圧低下表示	: 動作電圧以下の時、赤色LED点灯
その他の機能	: リセットスイッチを押すことで、 動作ランプの点滅をリセットする機能を有する。
使用回路電圧	: AC600V以下
使用温湿度範囲	: 0~40°C 80%RH以下 (結露なきこと)
保存温湿度範囲	: -10~60°C 80%RH以下 (結露なきこと)
電 源	: LR-44 又は SR-44×2
測 定 期 間	: 約1ヵ月 (LR-44使用・不動作時)
寸 法	: 45 (W) × 101 (H) × 23 (D)
重 量	: 約70 g
付 属 品	: 電池LR-44×2 ソフトケース…1 取扱説明書…1

2. 各部の名称と説明



- ① クランプ式 ZCT 電流検出用のセンサーでクランプ式になっています。
- ② 開閉レバー 内へ押すとクランプ部が開きます。
- ③ 電源スイッチ「POWER」 電源の「ON」「OFF」スイッチです。
- ④ 動作ランプ「1.5mA」 ZCTの1次電流が1.5mAを越えた場合、本ランプが点滅し、保持します。
- ⑤ リセットスイッチ「RESET」 動作ランプを消灯するスイッチです。
- ⑥ 電池電圧低下表示ランプ「LO BATT」 電池が消耗した時本ランプが点灯します。
- ⑦ 電池カバー カバーを取ると電池の収納及び交換ができます。

注意

損傷の恐れがあります。
 ●電流測定は、CTに過大電流を印加しますと、発熱し本器を損傷する恐れがあります。
 本器には、20A以上の電流を印加しないで下さい。
 ●本器は精密測定器です。先端CTに負担をかけると故障します

4. アフターサービス

万一故障した場合はお手数でもお買い上げいただいた販売店へ直接お持ち込み下さい。なお、都合の悪い場合は弊社まで郵送願います。郵送する場合は本器を柔らかい紙又は布で包んで外箱（ダンボール等）に収納し、住所、氏名、電話番号を明記した保証書と一緒に簡易書留で郵送して下さい。

5. 保証について

本器は厳密な社内検査を経て出荷されておりますが、万一製造上の不備による故障の節はお買い上げいただいた販売店、又は当社へお申しつけ下さい。
 なお、本製品の保証期間は購入日より1年です。
 この間に発生した故障で、原因が明らかに当社の責任と判定された場合には無償修理いたします。

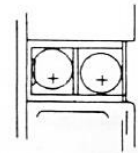
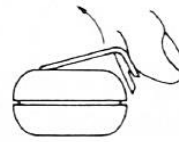
3. 取扱方法

3-1 測定前の準備

電池の収納

電源スイッチが「OFF」であることを確認してから、裏面下側の電池カバーを取り外し、極性を間違えないように収納して下さい。電池収納後は電池カバーを必ずもとの通りに被せてください。

電池カバーを矢印方向に引き上げる



+側が上面に来るようにセットして下さい。

注記 新しい電池と交換する場合は2個とも同時に交換して下さい。

警告

感電の恐れがあります。
 ●電池ケースを外した場合、必ずもとに戻して下さい。電池ケースを外したままでの測定は危険ですから絶対にしないで下さい。

3-2

- ① 電源スイッチを「ON」にします。
- ② クランプ部を開き、測定したい回路の電線を一括してはさみ込みクランプ部を完全に閉じます。
- ③ クランプ時動作ランプが点滅した場合は、リセットスイッチを押し動作ランプを消灯して下さい。
- ④ 1.5mAを越えた電流が流れた場合、動作ランプが点滅し、保持されます。
- ⑤ 測定終了後は必ず電源スイッチを「OFF」にして下さい。

注記

使用中、電池電圧低下表示ランプ「LO BATT」が点灯したら電池が消耗し、動作電圧以下になったことを示しますので、速やかに電池を新しいものと交換して下さい。